

T.C
KOZAN KAYMAKAMLIĐI
ŐEHİT ÖNDER ERTAŐ MESLEKİ EĐİTİM MERKEZİ MÜDÜRLÜĐÜ

2024-2028 STRATEJİK PLANI



İSTİKLÂL MARŞI

Korkmal Sönmez bu şafaklarda yüzen al sancak,
Sönmeden yurdumun üstünde tüten en son ocak.
O benim milletimin yıldızıdır, parlayacak;
O benimdir, o benim milletimindir ancak.

Çatma, kurban olayım, çehreni ey nazlı hilâl!
Kahruman ırkıma bir gül; ne bu şiddet, bu celâl?
Sana olmaz dökülen kanlarımız sonra helâl...
Hakkıdır, Hakk'a tapan milletimin istiklâl.

Ben ezelden beridir hür yaşadım, hür yaşarım,
Hangi çılgın bana zincir vuracakmış? Şaşarım,
Kükremiş sel gibiyim, bendimi çiğner, aşarım,
Yırtarım dağları, enginlere sığmam, taşarım.

Garbin afakını sarmışsa çelik zırhlı duvar,
Benim iman dolu göğsüm gibi serhaddim var.
Ulusun, korkma! Nasıl böyle bir imanı boğar,
"Medeniyet" dediğin tek diğir kalmış canavar?

Arkadaş! Yurduma alçakları uğratma sakın,
Siper et gövdeni, dursun bu hayâsızca akın.
Doğacaktır sana vadettiği günler Hakk'ın,
Kim bilir, belki yarın belki yarından da yakın.

Bastığın yerleri "toprak" diyerek geçme, tanı,
Düşün altındaki binlerce kefensiz yatanı,
Sen şehit oğlusun, incilme, yazıktır atanı,
Verme, dünyaları alsan da bu cennet vatanı.

Kim bu cennet vatanın uğruna olmaz ki feda?
Şüheda fışkıracak, toprığı sıksan sühedâ,
Canı, cananı, bütün varımı alsın da Hüda,
Etmesin tek vatanından beni dünyada cüda.

Ruhumun senden ilâhî, şudur ancak emeli:
Değmesin mabedimin göğsüne namahrem eli.
Bu ezanlar, ki şehadetleri dinin temeli,
Ebedî, yurdumun üstünde benim inlemeli.

O zaman vedile bin secdede eder, varsa taşım,
Her cerihamdan, ilâhî, boşanıp kanlı yaşım,
Fışkırır ruhumücerret gibi yerden naaşım,
O zaman yükselerek arşa değer belki başım.

Dalgalar sen de şafaklar gibi ey şanlı hilâl!
Olsun artık dökülen kanlarımın hepsi helâl.
Ebediyen sana yok, ırkıma yok izmihâl.
Hakkıdır, hür yaşamış bayrağımın hürriyet;
Hakkıdır, Hakk'a tapan milletimin istiklâl.

Mehmet Âkif Ersoy

GENÇLİĞE HİTABE

Ey Türk Gençliği!

Birinci vazifen: Türk istiklalini, Türk cumhuriyetini, ilelebet muhafaza ve müdafaa etmektir.

Mevcudiyetinin ve istikbalinin yegâne temeli budur. Bu temel, senin en kıymetli hazinedir. İstikbalde dahi seni bu hazineden mahrum etmek isteyenler dâhil ve hariç bedhahların olacaktır. Bir gün, istiklal ve cumhuriyeti müdafaa mecburiyetine düşersen, vazifeye atılmak için içinde bulunacağın vaziyetin imkân ve şeraitini düşünmeyeceksin. Bu imkân ve şerait, çok namusaltı bir mahiyette tezahür edebilir. İstiklal ve cumhuriyetine kastedecek düşmanlar, bütün dünyada ömsalsi görülmemiş bir galibiyetin mümessili olabilirler. Cebren ve hile ile aziz vatanın bütün kaleleri zapt edilmiş, bütün tersanelerine girilmiş, bütün orduları dağıtılmış ve memleketin her kögesi işgal edilmiş olabilir. Bütün bu şeraitten daha elim ve daha vahim olmak üzere, memleketin dâhilinde iktidara sahip olanlar, gaflet ve dalâlet ve hatta hiyanet içinde bulunabilirler. Hatta bu iktidar sahipleri, şahsi menfaatlerini müstevillerin siyasi emelleriyle tevhit edebilirler. Millet, fakrızaret içinde harap ve bîtap düşmüş olabilir.

Ey Türk istikbalinin evladı!

İşte, bu ahval ve şerait içinde dahi vazifen, Türk istiklal ve cumhuriyetini kurtarmaktır. Muhtaç olduğun kudret, damarlarındaki asil kanda mevcuttur.

H. Özalp

"Benim manevî mirasım bilim ve akıldır. Benden sonra, beni benimsemek isteyenler, bu temel mihver üzerinde aklın ve bilimin rehberliğini kabul ederlerse, manevî mirasçılarım olurlar. Bilim ve fen nerede ise oradan alacağız ve her ulus kişisinin kafasına koyacağız. Bilim ve fen için kayıt ve şart yoktur."

Mustafa Kemal ATATÜRK



Okul / Kurum Bilgileri

İL		İLÇE: MERKEZ			
Adres	VARSAKLAR MAH. ADANA CAD.NO:170		Coğrafi Konum	37 26' 09." N 35 47'36.3"E	
Telefon Numarası	0 322 515 83 31		Faks Numarası	-	
e-Posta Adresi	846413@meb.k12.tr		Web sayfa adresi	kozanmesem.meb.k12.tr	
Kurum Kodu	846413		Öğretim Şekli	Tam Gün Tam Yıl	
Okulun Isınma Şekli	Klima		Derslik Sayısı	7	
			Şube Sayısı	45	
Öğrenci Sayısı	Erkek	690	Öğretmen Sayısı	Kadın	11
	Kız	147		Erkek	34
	Toplam	837		Toplam	45

SUNUŞ



A- TARİHÇE

Okulumuz 1986 yılında halk eğitimi merkezi bünyesinde kozan kütüphane müdürlüğü binasında faaliyete geçmiştir.1990 yılında çıraklık eğitimi merkezi, halk eğitimi merkezi binasına taşınmıştır. Kasım 1999 yılında Özelleştirme idaresi ile yapılan protokolde zirai donatım kurumunun binası çıraklık eğitiminde kullanılmak üzere Merkezimize devredilmiş ve bağımsız olarak çıraklık eğitim merkezi, kendi binasına taşınmıştır. Okulumuzun “Kozan Çıraklık Eğitimi Merkezi” olan ismi 10/07/2001 tarih ve 24458 sayılı resmi gazetede yayınlanan 4702 Sayılı Kanunla “Mesleki Eğitim Merkezi” olarak değiştirilmiştir. Okulumuz 2017 yılında yapılan değişiklikle Hayat Boyu Genel Müdürlüğünden ayrılarak Mesleki ve Teknik Eğitim Genel Müdürlüğüne bağlanmıştır. 2017 yılında okulumuzun adı Şehit Polis Memuru ÖNDER ERTAŞ 'ın adı verilerek ŞEHİT ÖNDER ERTAŞ MESLEKİ EĞİTİM MERKEZİ olarak değiştirilmiştir. Okulumuzda halen eğitim-öğretim faaliyetine 153 meslek dalında devam etmektedir.

B- EĞİTİM-ÖĞRETİM

2005-2006 Eğitim-Öğretim Yılında Modüler Eğitim Sistemine geçilmiş, 3308 Sayılı Mesleki Eğitim Kanunu doğrultusunda sonraki düzenlemelerde ve 2010 yılında yapılan 22.Mesleki Eğitim Kurulu Kararına göre çıraklık uygulaması kapsamında modüler yapıda değişiklikler yapılarak toplam 153 Meslek dalında Çıraklık ve Kalfalık Eğitimi verilebilmektedir. Ayrıca; ustalara Usta Öğreticilik Kursları ve yetişkinlere meslek kursları düzenlenmektedir.

Nurtekin KALIN

OKUL MÜDÜRÜ

İçindekiler Tablosu

Okul / Kurum Bilgileri.....	6
SUNUŞ.....	7
TABLolar VE ŞEKİLLER LİSTESİ.....	10
1.GİRİŞ VE STRATEJİK PLANIN HAZIRLIK SÜRECİ	12
1.1.Strateji Geliştirme Kurulu ve Stratejik Plan Ekibi.....	12
1.2. Planlama Süreci:	13
2.DURUM ANALİZİ.....	13
2.1.Kurumsal Tarihçe.....	14
2.2.Uygulanmakta Olan Stratejik Planın Değerlendirilmesi.....	17
2.3.Yasal Yükümlülükler ve Mevzuat Analizi.....	19
2.4. Üst Politika Belgeleri Analizi	21
2.5. Faaliyet Alanları ile Ürün/Hizmetlerin Belirlenmesi.....	25
2.6. Paydaş Analizi.....	26
2.6.1. Paydaş Görüş - Önerilerinin Alınması ve Değerlendirilmesi	28
2.7. Okul / Kurum İçi Analiz	34
2.7.1. Okul / Kurum Teşkilat Şeması.....	34
2.7.2. Kurum içi analiz.....	35
2.7.2. İnsan Kaynakları.....	37
2.7.3. Teknolojik Düzey.....	42
2.7.4. Mali Kaynaklar.....	44
2.7.5. İstatistik Veriler.....	45

2.8. Çevre Analizi (PESTLE)	47
2.9. GZFT Analizi.....	49
2.10. Tespit ve İhtiyaçların Belirlenmesi	50
3.GELECEĞE BAKIŞ	51
3.1.Misyonumuz.....	51
3.2.Vizyonumuz	51
3.3.Temel Değerlerimiz	51
4. AMAÇ, HEDEF VE PERFORMANS GÖSTERGESİ İLE STRATEJİLERİN BELİRLENMESİ	52
5. İZLEME VE DEĞERLENDİRME.....	57
İMZA SİRKÜSÜ	58

TABLolar VE ŐEKİLLER LİSTESİ

<i>Tablo 1:Strateji Geliřtirme Kurulu ve Stratejik Plan Ekibi Tablosu</i>	12
<i>Tablo 2: Yasal Yüklümlülükler</i>	19
<i>Tablo 3:Üst Politika Belgeleri</i>	21
<i>Tablo 4: Üst Politika Belgeleri Analizi</i>	22
<i>Tablo 5:Faaliyet Alanlar/Ürün ve Hizmetler Tablosu</i>	25
<i>Tablo 6:Paydař sınıflandırma ve etki / önem matrisi</i>	27
<i>Tablo 7:Öğrenci Memnuniyet Anket Sonuçları</i>	28
<i>Tablo 8:Öğretmen Memnuniyet Anket Sonuçları</i>	30
<i>Tablo 9:Veli Memnuniyet Anket Sonuçları</i>	32
<i>Tablo 10:Sınıflara ve cinsiyete göre öğrenci sayıları</i>	35
<i>Tablo 11:Yabancı uyruklu öğrenci sayısı</i>	35
<i>Tablo 12:Kaynařtırma öğrencileri sayısı</i>	36
<i>Tablo 13: Bursluluk kazanan öğrenci sayısı</i>	33
<i>Tablo 14: Yükseköğrenime yerleřen öğrenci sayısı</i>	36
<i>Tablo 15: Öğrenci devamsızlık verileri</i>	37
<i>Tablo 16: Çalışanların Eğitim Düzeyi ve Cinsiyetine Göre Dağılımı</i>	37
<i>Tablo 17: İdari Personelin Hizmet Süresine İliřkin Bilgiler</i>	38
<i>Tablo 18: Öğretmenlerin Hizmet Süreleri</i>	38
<i>Tablo 19: Yönetici ve öğretmenlerin katıldıkları hizmet içi eğitim faaliyeti sayısı</i>	39
<i>Tablo 20: Okul / kurum norm ve ihtiyaç durumu</i>	40
<i>Tablo 21: Okul/Kurumda Oluřan Öğretmen Sirkülasyon Durumu</i>	40
<i>Tablo 22: Okul/Kurumda Oluřan Yönetici Sirkülasyon Durumu</i>	40
<i>Tablo 23: Kurumdaki Mevcut Hizmetli/ Memur/ Yardımcı Personel Sayısı</i>	41
<i>Tablo 24: Okul/kurum Rehberlik Hizmetleri</i>	41
<i>Tablo 25: Teknolojik Araç-Gereç Durumu</i>	42
<i>Tablo 26: Fiziki Mekân Durumu</i>	43

<i>Tablo 27: Gelir-Gider Tablosu (2023 yılı)</i>	44
<i>Tablo 28: Kaynak Tablosu</i>	45
<i>Tablo 29: Yıllara göre öğrenci sayısı</i>	45
<i>Tablo 30: Yıllara göre sınıf tekrar yapan öğrenci sayısı</i>	45
<i>Tablo 31: Kurumda Gerçekleştirilen Faaliyet Sayıları</i>	46
<i>Tablo 32: Yemekhaneden faydalanan öğrenci sayısı</i>	46
<i>Tablo 33: PESTLE Tablosu</i>	47
<i>Tablo 34: GZFT Listesi</i>	49
<i>Tablo 35: Tespit ve İhtiyaçlar Tablosu</i>	50
<i>Tablo 36: Amaç ve Hedefler Tablosu</i>	52
<i>Şekil 1: Öğrenci Memnuniyet Anket Sonuçları</i>	29
<i>Şekil 2: Öğretmen Memnuniyet Anket Sonuçları</i>	31
<i>Şekil 3: Veli Memnuniyet Anket Sonuçları</i>	343
<i>Şekil 4:Okul / kurum Teşkilat Şeması</i>	34

1.GİRİŞ VE STRATEJİK PLANIN HAZIRLIK SÜRECİ

1.1.Strateji Geliştirme Kurulu ve Stratejik Plan Ekibi

Strateji Geliştirme Kurulu: Okul müdürünün başkanlığında, bir okul müdür yardımcısı, bir öğretmen ve okul/aile birliği başkanı ile bir yönetim kurulu üyesi olmak üzere 5 kişiden oluşan üst kurul kurulur.

Stratejik Plan Ekibi: Okul müdürü tarafından görevlendirilen ve üst kurul üyesi olmayan müdür yardımcısı başkanlığında, belirlenen öğretmenler ve gönüllü velilerden oluşur.

Tablo 1:Strateji Geliştirme Kurulu ve Stratejik Plan Ekibi Tablosu

Strateji Geliştirme Kurulu Bilgileri		Stratejik Plan Ekibi Bilgileri	
Adı Soyadı	Unvanı	Adı Soyadı	Unvanı
Nurtekin KALIN	Okul Müdürü	Erdal YARDIM	Müdür Baş Yardımcısı
Yaşar SAYIN	Müdür Yardımcısı	Ahmet ÖLMEZ	Öğretmen
Hüseyin KURTARAN	Öğretmen	Ercan UZUNAY	Öğretmen
Kubilay SÖNMEZ	Okul Aile Birliği Başkanı	Mehmet ŞAHİN	Öğretmen
Mustafa YÖRÜKSOY	Yönetim Kurulu Üyesi	Yusuf BUCAK	Öğretmen

1.2. Planlama Süreci:

2024-2028 dönemi stratejik plan hazırlanma süreci Strateji Geliştirme Kurulu ve Stratejik Plan Ekibinin oluşturulması ile başlamıştır. Ekip tarafından oluşturulan çalışma takvimi kapsamında ilk aşamada kanun ve yönetmeliklerde değişiklik veya güncellemelerin olup olmadığı gözden geçirilmiştir. Millî Eğitim Bakanlığı Okul Öncesi Eğitim ve İlköğretim Kurumları Yönetmeliğinde yapılan değişikliklerin eğitim sürecini ve mevcut durum durumu nasıl etkileyeceği konusu ekip toplantılarında gündeme alındı. Millî Eğitim Bakanlığı Eğitim Kurumları Sosyal Etkinlikler Yönetmeliği kapsamında okulumuzda yapılabilecek etkinlikler başlıklar halinde belirlendi. 12.Kalkınma Planı incelenerek özellikle “3.3.Nitelikli İnsan, Güçlü Aile, Sağlıklı Toplum” başlığı altında yer alan ve stratejik hedeflerimize ışık tutan ifadelerden yararlanılmıştır. Ardından durum analizi çalışmaları yapılmış ve durum analizi aşamasında, paydaşlarımızın plan sürecine aktif katılımını sağlamak üzere paydaş anketi, toplantı ve görüşmeler yapılmıştır. Durum analizinin ardından geleceğe yönelim bölümüne geçilerek okulumuzun amaç, hedef, gösterge ve stratejileri belirlenmiştir.

2.DURUM ANALİZİ

Stratejik planlama sürecinin ilk adımı olan durum analizi, okulumuzun/kurumumuzun “neredeyiz?” sorusuna cevap vermektedir. Okulumuzun/kurumumuzun geleceğe yönelik amaç, hedef ve stratejiler geliştirebilmesi için öncelikle mevcut durumda hangi kaynaklara sahip olduğu ya da hangi yönlerinin eksik olduğu ayrıca, okulumuzun/kurumumuzun kontrolü dışındaki olumlu ya da olumsuz gelişmelerin neler olduğu değerlendirilmiştir. Dolayısıyla bu analiz, okulumuzun/kurumumuzun kendisini ve çevresini daha iyi tanımasına yardımcı olacak ve stratejik planın sonraki aşamalarından daha sağlıklı sonuçlar elde edilmesini sağlayacaktır. Durum analizi bölümünde, aşağıdaki hususlarla ilgili analiz ve değerlendirmeler yapılmıştır;

- Kurumsal tarihçe
- Uygulanmakta olan planın değerlendirilmesi
- Mevzuat analizi
- Üst politika belgelerinin analizi
- Faaliyet alanları ile ürün ve hizmetlerin belirlenmesi
- Paydaş analizi
- Kuruluş içi analiz
- Dış çevre analizi (Politik, ekonomik, sosyal, teknolojik, yasal ve çevresel analiz)
- Güçlü ve zayıf yönler ile fırsatlar ve tehditler (GZFT) analizi
- Tespit ve ihtiyaçların belirlenmesi

2024-2028 Stratejik Planımızda 3 tema altında toplam 3 hedef, 3 performans göstergesi ve bu göstergelere ulaşmak için toplam 11 Strateji bulunmaktadır.

2.1.Kurumsal Tarihçe

A- TARİHÇE

Okulumuz 1986 yılında halk eğitimi merkezi bünyesinde Kozan Kütüphane Müdürlüğü binasında faaliyete geçmiştir.1990 yılında çıraklık eğitimi merkezi, halk eğitimi merkezi binasına taşınmıştır. Kasım 1999 yılında Özelleştirme idaresi ile yapılan Protokol de zirai donatım kurumunun binası çıraklık eğitiminde kullanılmak üzere Merkezimize devredilmiş ve bağımsız olarak çıraklık eğitim merkezi, kendi binasına taşınmıştır. Okulumuzun “Kozan Çıraklık Eğitimi Merkezi” olan ismi 10.07.2001 tarih ve 24458 sayılı resmi gazetede yayınlanan 4702 Sayılı Kanunla “Mesleki Eğitim Merkezi” olarak değiştirilmiştir. Okulumuz 2017 yılında yapılan değişiklikle Hayat Boyu Genel Müdürlüğünden ayrılarak Mesleki ve Teknik Eğitim Genel Müdürlüğüne bağlanmıştır. 2017 yılında

okulumuzun adı Şehit Polis Memuru ÖNDER ERTAŞ 'ın adı verilerek ŞEHİT ÖNDER ERTAŞ MESLEKİ EĞİTİM MERKEZİ olarak değiştirilmiştir. Okulumuzda halen eğitim-öğretim faaliyetine 153 meslek dalında devam etmektedir.

B- EĞİTİM - ÖĞRETİM

2005-2006 Eğitim-Öğretim Yılında Modüler Eğitim Sistemine geçilmiş, 3308 Sayılı Mesleki Eğitim Kanunu doğrultusunda sonraki düzenlemelerde ve 2010 yılında yapılan 22.Mesleki Eğitim Kurulu Kararına göre çıraklık uygulaması kapsamında modüler yapıda değişiklikler yapılarak toplam 153 meslek dalında Çıraklık ve Kalfalık Eğitimi verilebilmektedir. Ayrıca; ustalara Usta Öğreticilik Kursları ve yetişkinlere meslek kursları düzenlenmektedir.

I-KALFALIK EĞİTİMİ

- 1-Kapsamda olan meslek dallarında işyeri ile sözleşme yapan her yaş gurubunda eğitim verilmektedir.
- 2-Her meslek dalında 1 kişi olması durumunda sınıf açılır ve kültür dersleri, meslek dersleri verilir.
- 3-Sınıf açılmayan dallarda öğrenciler eğitimlerini iş yerlerinde tamamlar. Sadece ortak kültür dersleri birleştirilmiş sınıflarda görürler.
- 4-Çırak öğrenciler eğitim-öğretimlerini haftada 1 gün okulda 5 gün işyerinde tamamlar.
- 5-Çırak öğrencilerin Sigortaları Kurumca karşılanır.
- 6-Çırak öğrenciler sözleşme yaptıkları iş yerinden ilgili kanun, yönetmelik vs. karşılığı asgari ücretin 1/3 den az olmamak kaydı ile ücret alırlar.
- 7-Eğitim-öğretim yılı sonunda eğitim süresini bitiren çıraklar kalfalık sınavlarına girerler. Başarılı olanlara Kalfalık Belgesi verilir.

II-USTALIK EĞİTİMİ

1-Kapsamda olan meslek dallarında kalfalık belgesi bulunan ve işyeri ile sözleşme yapan usta adaylarına eğitim verilmektedir.

2-Her meslek dalında 1 kişi olması durumunda sınıf açılır ve kültür dersleri, meslek dersleri verilir.

3-Sınıf açılmayan dallarda öğrenciler eğitimlerini iş yerlerinde tamamlar. Sadece ortak kültür dersleri birleştirilmiş sınıflarda görürler.

4-Bütün Meslek Dallarında eğitim süresi 1 yıldır . Kursu tamamlayanlar bitirme sınavına girer ve başarılı olanlara Ustalık Belgesi verilir.

III-USTA ÖĞRETİCİLİK EĞİTİMİ

1-Kapsamda olan meslek dallarında ustalık belgesi bulunan ve işyeri ile sözleşme yapan usta adaylarına eğitim verilmektedir.

2-Her meslek dalında 1 kişi olması durumunda sınıf açılır ve 40 saat pedagojik kültür dersleri, meslek dersleri verilir. Kurs sonunda başarılı olanlara Usta Öğreticilik Belgesi verilir.

IV-MESLEK KURSLARI

1-Yetişkinlere; talep olması durumunda mevcut yönetmelik ve yönergelerle belirlenmiş mesleklerde teorik ve uygulamalı kurslar verilmektedir.

2-Kurslar 12 kişi olması durumunda açılır. Kurs sonunda başarılı olanlara Belge/Sertifika verilir.

2.2.Uygulanmakta Olan Stratejik Planın Deęerlendirilmesi

Uygulanmakta olan stratejik planın deęerlendirilmesi, planın uygulanmış olan dönemine ilişkin hedef ve göstergeler bazında gerçekleşme düzeyi ile başarı ve başarısızlık nedenlerini içerir. Bu çalışmanın amacı; yeni stratejik planda yer alacak amaç, hedef ve performans göstergelerinin doğru bir çerçevede belirlenmesini temin etmektir. Bu çalışma için uygulanmakta olan stratejik planın izleme ve deęerlendirme bölümünde detayları verilen stratejik plan izleme ile stratejik plan deęerlendirme tablolarından yararlanır.

Uygulanmakta olan stratejik planın deęerlendirilmesi sonucu hedef ve performans göstergelerinde hedeflenen sonuçlara ulaşılması durumunda;

Belirlenen hedeflere %90 oranında ulaşılmıştır.

Hedef-Öğrenme kazanımlarını takip eden ve velileri de sürece dâhil eden bir yönetim anlayışı ile öğrencilerimizin akademik başarıları ve sosyal faaliyetlere etkin katılımı artırılacaktır.

Okulumuzun formatı gereęi piyasaya teknik eleman yetiştirmek olduğundan öğrencilerimiz üniversite tercihi düşük kalmıştır.

Hedef -Etkin bir rehberlik anlayışıyla, öğrencilerimizi ilgi ve becerileriyle orantılı bir şekilde üst öğrenime veya istihdama hazır hale getiren daha kaliteli bir kurum yapısına geçilecektir.

Yapılan rehberlik çalışmalarıyla öğrencilerimiz istihdama hazır hale getirilmeye çalışılmış ve hedeflere ulaşılmıştır.

Hedef- Toplumun ihtiyaçlarına göre işgücü piyasası ile iletişim kurarak istihdam sağlanacaktır.

İş gücü ve esnaflarla iletişime geçilmiş ihtiyaca göre öğrencilere kendi istekleri doğrultusunda ve sevdikleri meslek seçimi yaptırılma gayreti gösterilmiştir

Hedef:-İşgücü piyasası ile Mesleki ve teknik eğitim-istihdam ilişkisi güçlendirilecektir.

Hedef- İşgücü piyasası ile iş birliği kapsamında yapılan istihdam sayısı:

2019-16-2020-20,2021-27,2022-33,2023-39 yapılan çalışmalarla istenilen başarıya ulaşılmıştır.

2019-2023 stratejik planında belirlenen hedeflere büyük oranda ulaşılmıştır. Aynı hedeflere 2024-2028 stratejik planında da yer vermeye devam edilecektir.

- Mevcut çevre şartları, riskler ve üst politika belgelerinden gelen sorumluluklar dikkate alındığında söz konusu hedeflerin yeni planda yer alıp almaması hususu değerlendirilir.
- Stratejik planda amacın farklı açılardan iyileştirilmesi ihtiyacı bulunması durumunda yeni hedef ve performans göstergeleri belirlenir.

Uygulanmakta olan stratejik planın değerlendirilmesi sonucu hedef ve performans göstergelerinde hedeflenen sonuçlara ulaşılamaması durumunda ise

- Hedef ve performans göstergesi ile bunlara ilişkin değerlerin doğru belirlenip belirlenmediğine,
- Mevcut çevre şartları, riskler ve üst politika belgelerinden gelen sorumluluklar dikkate alındığında söz konusu hedeflerin yeni planda yer alıp almaması gerektiğine karar verilir.
-

Bu bölümde her hedef bazında ayrıntılı değerlendirmeler yapılmaz, yeni planın mevcut plandan temel farklılıkları ve bu farklılıkların nedenleri açıklanır. Burada yer alan değerlendirmeler uygulanmakta olan planın son altı aylık dönemini içermeyeceğinden ilgili döneme ilişkin gerçekleşme sonuçları tahmin edilerek bu bölüm sonlandırılır.

2.3.Yasal Yükümlülükler ve Mevzuat Analizi

Bu bölümde Okul/kurumun mevzuattan kaynaklanan yükümlülükleri, bu yükümlülüklerin mevzuatın hangi maddesine dayandığı ile bu yasal yükümlülüklerle ilişkin tespitler ve ihtiyaçlar mevzuat analizi sürecinde cevaplanması gereken sorular çerçevesinde ortaya konulur.

Tablo 2: Yasal Yükümlülükler

YASAL YÜKÜMLÜLÜKLER	DAYANAK (KANUN, YÖNETMELİK, GENELGE, YÖNERGE)
Atama	657 Sayılı Devlet Memurları Kanunu
	Milli Eğitim Bakanlığına Bağlı Okul ve Kurumların Yönetici ve Öğretmenlerinin Norm Kadrolarına İlişkin Yönetmelik
	Milli Eğitim Bakanlığı Eğitim Kurumları Yöneticilerinin Atama ve Yer Değiştirmelerine İlişkin Yönetmelik
	Milli Eğitim Bakanlığı Öğretmenlerinin Atama ve Yer Değiştirme Yönetmeliği
Ödül, Disiplin	Devlet Memurları Kanunu
	6528 Sayılı Milli Eğitim Temel Kanunu İle Bazı Kanun ve Kanun Hükmünde Kararnamelerde Değişiklik Yapılmasına Dair Kanun
	Milli Eğitim Bakanlığı Personeline Başarı, Üstün Başarı ve Ödül Verilmesine Dair Yönerge
	Milli Eğitim Bakanlığı Disiplin Amirleri Yönetmeliği
Okul Yönetimi	1739 Sayılı Milli Eğitim Temel Kanunu
	Milli Eğitim Bakanlığı Ortaöğretim Kurumları Yönetmeliği
	Milli Eğitim Bakanlığı Okul Aile Birliği Yönetmeliği
	Milli Eğitim Bakanlığı Eğitim Bölgeleri ve Eğitim Kurulları Yönergesi
	MEB Yönetici ve Öğretmenlerin Ders ve Ek Ders Saatlerine İlişkin Karar
	Taşınır Mal Yönetmeliği
	Anayasa
	1739 Sayılı Milli Eğitim Temel Kanunu
	Milli Eğitim Bakanlığı Ortaöğretim Kurumları Yönetmeliği

Eđitim-Öđretim	Milli Eđitim Bakanlıđı Eđitim Öđretim alıřmalarının Planlı Yürütülmesine İliřkin Yönerge
	Milli Eđitim Bakanlıđı Ders Kitapları ve Eđitim Araaları Yönetmeliđi
	Milli Eđitim Bakanlıđı Öđrencilerin Ders Dıřı Eđitim ve Öđretim Faaliyetleri Hakkında Yönetmelik
	Milli Eđitim Bakanlıđı Destekleme ve Yetiřtirme Kursları Yönergesi
Personel İřleri	Milli Eđitim Bakanlıđı Personel İzin Yönergesi
	Devlet Memurları Tedavi ve Cenaze Giderleri Yönetmeliđi
	Kamu Kurum ve Kuruluşlarında alıřan Personelin Kılık Kıyafet Yönetmeliđi
	Memurların Hastalık Raporlarını Verecek Hekim ve Sađlık Kurulları Hakkındaki Yönetmelik
	Milli Eđitim Bakanlıđı Personeli Görevde Yükseltme ve Unvan Deđiřikliđi Yönetmeliđi
	Öđretmenlik Kariyer Basamaklarında Yükseltme Yönetmeliđi
Mühür, Yazıřma, Arřiv	Resmi Mühür Yönetmeliđi
	Resmi Yazıřmalarda Uygulanacak Usul ve Esaslar Hakkındaki Yönetmelik
	Milli Eđitim Bakanlıđı Evrak Yönergesi
	Milli Eđitim Bakanlıđı Arřiv Hizmetleri Yönetmeliđi
Rehberlik ve Sosyal Etkinlikler	Milli Eđitim Bakanlıđı Rehberlik ve Psikolojik Danıřma Hizmetleri Yönetmeliđi
	Okul Spor Kulüpleri Yönetmeliđi
	Milli Eđitim Bakanlıđı İlköđretim ve Ortaöđretim Sosyal Etkinlikler Yönetmeliđi
	Milli Eđitim Bakanlıđı Bayrak Törenleri Yönergesi
Öđrenci İřleri	Milli Eđitim Bakanlıđı İlköđretim Kurumları Yönetmeliđi
	Milli Eđitim Bakanlıđı Demokrasi Eđitimi ve Okul Meclisleri Yönergesi
	Okul Servis Araaları Hizmet Yönetmeliđi
İsim ve Tanıtım	Milli Eđitim Bakanlıđı Kurum Tanıtım Yönetmeliđi
	Milli Eđitim Bakanlıđına Bađlı Kurumlara Ait Ama, Kapatma ve Ad Verme Yönetmeliđi
Sivil Savunma	Sabotajlara Karřı Koruma Yönetmeliđi
	Binaların Yangından Korunması Hakkındaki Yönetmelik
	Daire ve Müesseseler İin Sivil Savunma İřleri Kılavuzu

2.4. Üst Politika Belgeleri Analizi

Tablo 3:Üst Politika Belgeleri

Temel Üst Politika Belgeleri	Sektörel ve Tematik Strateji Belgeleri
<ul style="list-style-type: none">✓ Kalkınma Planları✓ Orta Vadeli Programlar✓ Orta Vadeli Mali Planlar✓ Cumhurbaşkanlığı Yıllık Programları✓ MEB 2024-2028 Stratejik Planı✓ İl MEM 2024-2028 Stratejik Planı✓ Milli Eğitim Şura Kararları	<ul style="list-style-type: none">✓ Öğretmen Strateji Belgesi✓ İklim Değişikliği Eylem Planı✓ Su Verimliliği Strateji Belgesi ve Eylem Planı✓ Ulusal Deprem Stratejisi ve Eylem Planı✓ Ulusal Genç İstihdam Stratejisi ve Eylem Planı✓ Ulusal Enerji Verimliliği Eylem Planı✓ Ulusal Girişimcilik Stratejisi ve Eylem Planı✓ Ulusal Yapay Zekâ Stratejisi✓ 2023-2028 Türkiye Çocuk Hakları Strateji Belgesi ve Eylem Planı✓ Diğer Kamu Kurumlarının Stratejik Planları

Tablo 4: Tablo 4:Üst Politika Belgeleri Analizi

On İkinci Kalkınma Planı		
Yurt İçi Tasarruflar	350.2, 352.3 Sayılı Tedbir Maddeleri	
Mali Piyasalar	379.2 Sayılı Tedbir Maddesi	
İmalat Sanayii	432.1, 432.3 Sayılı Tedbir Maddeleri	
Otomotiv	473.1 Sayılı Tedbir Maddesi	
Turizm	525.3, 525.4 Sayılı Tedbir Maddeleri	
Girişimcilik ve Kobi'ler	559.2, 559.3, Sayılı Tedbir Maddeleri	
Fikri Mülkiyet Hakları	565.5, 565.6, 565.7 Sayılı Tedbir Maddeleri	
Ticaretin ve Tüketicinin Korunmasının Geliştirilmesine Yönelik Hizmetler	621.8 Sayılı Tedbir Maddesi	
Eğitim	658, 659, 660 Sayılı Amaç Maddeleri ve Bunlara Bağlı Politika ile Tedbir Maddeleri	
Çocuk	731.2, 731.3, 731.4, 731.5, 731.6, 732.1, 732.3, 732.5, 733.1, 733.2, 734.4, 735.7, 735.8, 738.2, 738.3, 739.1,	
Gençlik	746.1, 746.2, 746.6, 747.1, 747.2, 748.6 Sayılı Tedbir Maddeleri	
Engelli Hizmetleri	758.1, 758.2, 758.3, 758.4, 758.5 Sayılı Tedbir Maddeleri	
Sosyal Hizmetler, Sosyal Yardımlar ve Yoksullukla Mücadele	773.1, 774.1 Sayılı Tedbir Maddeleri	
Gelir Dağılımı	777.4 Sayılı Tedbir Maddesi	
Kültür ve Sanat	783.1, 783.2, 783.5, 785.1, 785.2, 785.3, 785.5, 789.1, 789.2, 790.4, 793.2 Sayılı Tedbir Maddeleri	
Spor	796.1, 796.2, 796.3, 798.3, 799.1, 799.2, 799.3 Sayılı Tedbir Maddeleri	
Nüfus ve Yaşlanma	804.1, 809.1 Sayılı Tedbir Maddeleri	
Ülusallararası Göç	815.4, 816.1 Sayılı Tedbir Maddeleri	
Yurt Dışında Yaşayan Türkler	819.1, 819.2, 819.3, 820.7 Sayılı Tedbir Maddeleri	
Afet Yönetimi	830.7, 831.3, 832.1, 832.4, 833.6, 839.1, 839.3, 841.1 Sayılı Tedbir Maddeleri	
Sivil Toplum	940.3 Sayılı Tedbir Maddesi	
Kamuda Stratejik Yönetim	942.1, 943.1, 943.2, 943.4, 943.5 Sayılı Tedbir Maddeleri	
Kalkınma İçin Uluslararası İş Birliği	970.1, 970.6, 972.6, 973.2, 973.3, 973.4 Sayılı Tedbir Maddeleri	

İstihdam		12 Sayılı Tedbir Maddesi
Üst Politika Belgesi	İlgili Bölüm/Referans	Verilen Görev/İhtiyaçlar
Orta Vadeli Program (2024-2026)	Programda Bakanlığımıza bağlı olarak Müdürlüğümüzü ilgilendiren on dokuz (19) politika ve tedbir ile Öncelikli Reform Alanlarına Yönelik on (10) düzenleme yer almaktadır.	
	Ödemeler Dengesi	1 Tedbir
	Finansal İstikrar	1 Tedbir
	Afet Yönetimi	1 Tedbir
	Dijital Dönüşüm	4 Tedbir
	Hizmet İhracatının Desteklenmesi	1 Tedbir
	Ne Eğitimde Ne İstihdamda Olan Gençlerin ve Kadınların Eğitime ve İstihdama Katılımı	3 Tedbir
	Yükseköğretimde ve Meslekî ve Teknik Eğitimde Özel Sektör Odaklı Dönüşüm	2 Tedbir
	Kamu Cari Harcamalarında Rasyonelleşme	2 Tedbir
	Afetlere Duyarlı Bütünleşik Mekansal Planlama	1 Tedbir
	İklim Değişikliği Mevzuatı, Emisyon Ticaret Sistemi, Sınırdaki Karbon Düzenlemesi Mekanizmasına Uyum	1 Tedbir
Yurt İçi Tasarruflar	350.2, 352.3 Sayılı Tedbir Maddeleri	
Mali Piyasalar	379.2 Sayılı Tedbir Maddesi	
İmalat Sanayii	432.1 Sayılı Tedbir Maddesi	
Otomotiv	473.1 Sayılı Tedbir Maddesi	
Turizm	525.3, 525.4 Sayılı Tedbir Maddeleri	
Girişimcilik ve KOBİ'ler	559.2, 559.3 Sayılı Tedbir Maddeleri	
Fikri Mülkiyet Hakları	565.6, 565.7 Sayılı Tedbir Maddeleri	
Eğitim	661.1, 661.4, P. 661, P. 662, P. 663, P.664, P.665, P.666, P.667, P.668, P.670, P.672, P.675, P.676, P.678, P.680, P.681 Sayılı Politika ve Tedbir	

Cumhurbaşkanlığı 2024 Yıllık Programı		Maddeleri
Çocuk	P.732, 731.2, 731.3, 731.4, 731.5, 733.1, 733.2, 734.4, 735.8, 739.1, 739.3, 739.4, 740.4, 742.4, P.743, 744.1 Sayılı Politika ve Tedbir Maddeleri	
Gençlik	746.1, 746.2, 746.6, 747.1, 747.2, 748.6 Sayılı Tedbir Maddeleri	
Engelli Hizmetleri	758.1, 758.2, 758.3 Sayılı Tedbir Maddeleri	
Kültür ve Sanat	783.1, 785.1, 785.2, 789.1 Sayılı Tedbir Maddeleri	
Uluslararası Göç	816.1 Sayılı Tedbir Maddesi	
Yurt Dışında Yaşayan Türkler	819.1, 819.2, 819.3 Sayılı Tedbir Maddeleri	
Kalkınma İçin Uluslararası İş Birliği	970.1, 972.6, 973.3 Sayılı Tedbir Maddeleri	

2.5. Faaliyet Alanları ile Ürün/Hizmetlerin Belirlenmesi

Bu bölümde mevzuat analizi çıktıkları dolayısıyla görev ve sorumluluklar dikkate alınarak okul/kurumun sunduğu temel ürün ve hizmetler verilmiştir. Belirlenen ürün ve hizmetler Tablo 5'te gösterilmiştir.

Tablo 5: Faaliyet Alanlar/Ürün ve Hizmetler Tablosu

Faaliyet Alanı	Ürün/Hizmetler
Öğretim-Eğitim Faaliyetleri	Öğrenci İşleri Kayıt-nakil işleri Devam-devamsızlık Sınıf geçme Sınav hizmetleri
Rehberlik Faaliyetleri	Öğrencilere rehberlik yapmak Velilere rehberlik etmek Rehberlik faaliyetlerini yürütmek
Sosyal Faaliyetler	Okul kermesi
Sportif Faaliyetler	Okul futbol/ basketbol/ voleybol, vb. turnuvaları Okul içi sportif yarışmalar
Bilimsel, Kültürel ve Sanatsal Faaliyetler	Okul münazara yarışmaları Resim sergisi TÜBİTAK 4006 Bilim Fuarı TEKNOFEST yarışmalarına yönelik faaliyetler Belirli Gün ve Haftaların kutlanması
İnsan Kaynakları Faaliyetleri (Mesleki Gelişim Faaliyetleri, Personel Etkinlikleri...)	Norm kadro iş ve işlemlerini yürütmek Özlük Dosyalarının Muhafazasını sağlamak Özlük ve emeklilik iş ve işlemlerini yürütmek Disiplin ve Ödül işlemlerinin uygulamalarını yapmak
Okul- Aile Birliği Faaliyetleri	Okul yönetimi ile işbirliği yaparak okulun fiziki donanım ihtiyaçlarının sağlanması Okulun ihtiyaçlarına yönelik bağış işlemlerinin takip edilmesi.
Öğrencilere Yönelik Faaliyetler	Okuma kültürünün yaygınlaştırılması çalışmaları
Ölçme Değerlendirme Faaliyetleri	Ölçme ve değerlendirme iş ve işlemlerini iş birliği içerisinde yürütmek. Sınavların uygulanması ile ilgili organizasyonu yapmak ve sınav güvenliğini sağlamak. Ders ve işletme notlarının koordinasyonunu sağlamak.
Öğrenme Ortamlarına Yönelik Faaliyetler	Atölyesi çalışmaları Akıl ve zeka oyunları atölyesi çalışmaları Okul kütüphanesinin zenginleştirilmesi ve aktif kullanımını sağlamak.
Ders Dışı Faaliyetler	İş yeri tanıtım gezileri Okul kermesi, Okul gezileri, İş yeri öğrenme faaliyetleri

2.6. Paydaş Analizi

Stratejik planlama ve kalite yönetiminin temel unsurlarından birisi katılımcılıktır. Stratejik planın sahiplenilmesi ve uygulamanın etkinliğini artırmak amacıyla okulumuzun / kurumumuzun etkileşim içinde olduğu paydaşların görüşleri dikkate alınmıştır. Paydaşlar, idarenin ürün ve hizmetleriyle ilgisi olan, idareden doğrudan veya dolaylı, olumlu ya da olumsuz yönde etkilenen veya idareyi etkileyen kişi, grup veya kurumlardır. Paydaşlar iç paydaşlar ve dış paydaşlar olarak sınıflandırılır. İç paydaşlar, okul/kurumda gerçekleşen her faaliyetten doğrudan etkilenen veya bir faaliyeti iletme/yavaşlatma etkisine sahip olanlardır. Okul/kurumun bir parçası olan bireyleri ifade eder. Okul/kurum müdürü, müdür yardımcıları, öğretmenler, öğrenciler, destek personeli ve okul aile birliği üyeleri iç paydaşlarımızdır.

Dış paydaşlar, okul/kurumun bir parçası olmayan ancak okulda gerçekleşen her faaliyetten dolaylı olarak etkilenen, bağlı/ilişkili/ilgili kişi, grup ya da kurumları ifade eder. Veliler, il ve ilçe millî eğitim müdürlükleri, valilik, kamu kurum ve kuruluşları, muhtarlar, sivil toplum ve özel sektör kuruluşları vb. dış paydaşlarımızdır.

Tablo 6:Paydaş sınıflandırma ve etki / önem matrisi

Paydaş Adı	İç Paydaş	Dış Paydaş	Etki Derecesi	Önem Derecesi
Valiliği		√	5	5
İl Milli Eğitim Müdürlüğü İdare ve Personelleri		√	5	5
Öğretmenler	√		5	5
Öğrenciler	√		5	5
Veliler		√	5	5
Okul Müdürlükleri	√		5	5
Rehberlik ve Araştırma Merkezi		√	3	5
Kozan Belediyesi		√	4	4
Gençlik Hizmetleri ve Spor İlçe Müdürlüğü		√	3	3
İl Sağlık Müdürlüğü		√	3	3
Aile ve Sosyal Politikalar İl Müdürlüğü		√	3	3
Sağlık Ocağı / Hastanesi		√	3	3
Mahalle Muhtarlığı		√	4	4
Özel Eğitim ve Rehabilitasyon Merkezleri		√	3	3
Hayırseverler		√	4	4
Eğitim sendikaları		√	3	3
Medya		√	2	2
İl Emniyet Müdürlüğü		√	4	4
İl Müftülüğü		√	4	4

Önem Derecesi: 1, 2, 3 gözet; 4,5 birlikte çalış

Etki Derecesi: 1, 2, 3 İzle; 4, 5 bilgilendir

Önceliği: 5=Tam; 4=Çok; 3=Orta; 2=Az; 1=Hiç

2.6.1. Paydaş Görüş - Önerilerinin Alınması ve Değerlendirilmesi

Lisesi olarak öğrenci, öğretmen ve personellere memnuniyet anketleri gönderilerek ilgili paydaşlarımızın durum tespit çalışmasında yer almaları istenmiştir. Böylece Şehit Önder Erteş MESEM durum tespitinde bütün bağlı birimlerin ortak katılımı doğrultusunda paydaşlarımızın görüş ve beklentileri yapılan anketlerle tespit edilmiştir. Paydaş anketi okul çalışanları ve öğrencilere uygulanmıştır. Ankete 440 öğrenci, 72 veli, 43 öğretmen olmak üzere toplam 555 kişi katılmıştır.

Tablo 7:Öğrenci Memnuniyet Anket Sonuçları

ÖĞRENCİ MEMNUNİYET ANKETİ		MEMNUNİYET ANKETİ SONUCU	
SIRA NO	GÖSTERGELER	SONUÇ	%
1	İhtiyaç duyduğumda okul çalışanlarıyla rahatlıkla görüşebiliyorum.	405	89
2	Okul müdürü ile ihtiyaç duyduğumda rahatlıkla konuşabiliyorum.	415	91
3	Okulun rehberlik servisinden yeterince yararlanabiliyorum.	410	90
4	Okula ilettiğimiz öneri ve isteklerimiz dikkate alınır.	405	89
5	Okulda kendimi güvende hissediyorum.	408	89
6	Okulda öğrencilerle ilgili alınan kararlarda bizlerin görüşleri alınır.	409	89
7	Öğretmenler yeniliğe açık olarak derslerin işlenişinde çeşitli yöntemler kullanmaktadır.	422	92
8	Derslerde konuya göre uygun araç gereçler kullanılmaktadır.	396	87
9	Teneffüslerde ihtiyaçlarımı giderebiliyorum.	350	76
10	Okulun içi ve dışı temizdir.	400	87
11	Okulun binası ve diğer fiziki mekanlar yeterlidir.	302	66
GENEL DEĞERLENDİRME			94

Şekil 1: Öğrenci Memnuniyet Anket Sonuçları



Yapılan öğrenci memnuniyet anketi sonucunda öğrencilerimizin genel memnuniyet düzeyinin %94 üzerinde olduğu görülmektedir. Öğrencilerimiz en çok okul idaresi, öğretmenlerden memnun olduklarını belirtmişlerdir. Ancak binamızın dönüştürülerek okul yapılması sebebi ile bazı olumsuzlukları içinde barındırdığı görülmüştür.

Tablo 8:Öğretmen Memnuniyet Anket Sonuçları

ÖĞRETMEN MEMNUNİYET ANKETİ		ANKET SONUCU	
SIRA NO	GÖSTERGELER	SONUÇ	%
1	Okulumuzda alınan kararlar, çalışanların katılımıyla alınır.	43	100
2	Kurumdaki tüm duyurular çalışanlara zamanında iletilir.	43	100
3	Her türlü ödüllendirmede adil olma, tarafsızlık ve objektiflik esastır.	41	95
4	Kendimi, okulun değerli bir üyesi olarak görürüm.	43	100
5	Çalıştığım okul bana kendimi geliştirme imkânı tanımaktadır.	41	95
6	Okul, teknik araç ve gereç yönünden yeterli donanıma sahiptir.	40	93
7	Okulda çalışanlara yönelik sosyal ve kültürel faaliyetler düzenlenir.	35	81
8	Okulda öğretmenler arasında ayırım yapılmamaktadır.	43	100
9	Okulumuzda yerelde ve toplum üzerinde olumlu etki bırakacak çalışmalar yapmaktadır.	43	100
10	Yöneticilerimiz, yaratıcı ve yenilikçi düşüncelerin üretilmesini teşvik etmektedir.	40	93
11	Yöneticiler, okulun vizyonunu, stratejilerini, iyileştirmeye açık alanlarını vs. çalışanlarla paylaşır.	40	93
12	Okulumuzda sadece öğretmenlerin kullanımına tahsis edilmiş yerler yeterlidir.	30	69
13	Alanıma ilişkin yenilik ve gelişmeleri takip eder ve kendimi güncellerim.	40	93
GENEL DEĞERLENDİRME			93

Şekil 2: Öğretmen Memnuniyet Anket Sonuçları



Yapılan öğretmen memnuniyet anketi sonucunda öğretmenlerimizin genel memnuniyet düzeyinin % 93 dolaylarında olduğu görülmektedir. Öğretmenlerimiz en çok ekip ruhu, kurum içi iletişim, yeniliğe açık olma, kendi görüşlerine değer verilmesi ... gibi faaliyetlerinden memnun olduklarını belirtmişlerdir. Ancak Okulumuzun fiziksel anlamda geliştirilmesi konularının gelişime açık alanlar olduğuna yönelik görüş bildirmişlerdir.

Tablo 9:Veli Memnuniyet Anket Sonuçları

VELİ MEMNUNİYET ANKETİ		ANKET SONUCU	
SIRA NO	GÖSTERGELER	SONUÇ	%
1	İhtiyaç duyduğumda okul çalışanlarıyla rahatlıkla görüşebiliyorum.	70	97
2	Bizi ilgilendiren okul duyurularını zamanında öğreniyorum.	65	90
3	Öğrencimle ilgili konularda okulda rehberlik hizmeti alabiliyorum.	65	90
4	Okula ilettiğim istek ve şikayetlerim dikkate alınıyor.	65	90
5	Öğretmenler yeniliğe açık olarak derslerin işlenişinde çeşitli yöntemler kullanmaktadır.	60	83
6	Okulda yabancı kişilere karşı güvenlik önlemleri alınmaktadır.	64	88
7	Okulda bizleri ilgilendiren kararlarda görüşlerimiz dikkate alınır.	65	90
8	Çocuğumun okulunu sevdiğini ve öğretmenleriyle iyi anlaşmış olduğunu düşünüyorum.	68	94
9	Okul, teknik araç ve gereç yönünden yeterli donanıma sahiptir.	60	83
10	Okul her zaman temiz ve bakımlıdır.	65	90
11	Okulun binası ve diğer fiziki mekanlar yeterlidir.	55	76
12	Okulumuzda yeterli miktarda sanatsal ve kültürel faaliyetler düzenlenmektedir.	50	69
GENEL DEĞERLENDİRME			86

Şekil 3: Veli Memnuniyet Anket Sonuçları



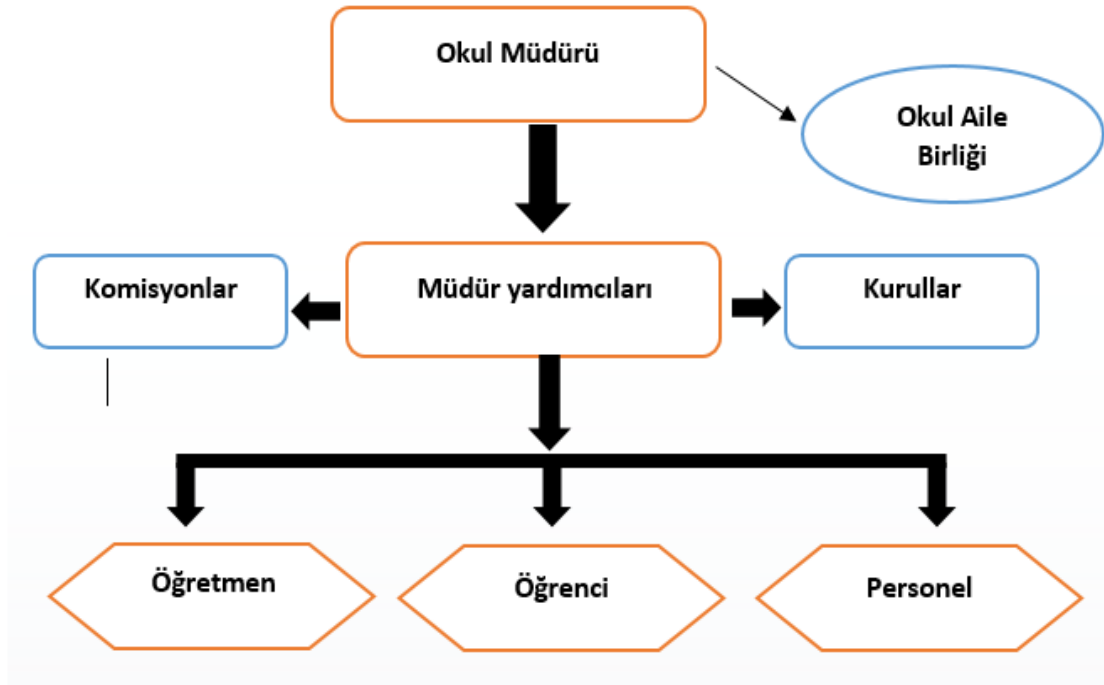
Yapılan veli memnuniyet anketi sonucunda velilerimizin genel memnuniyet düzeyinin yüksek olduğu görülmektedir. Velilerimiz en çok öğretmen-öğrenci ilişkilerinden, öğretmenlerin donanımlı olmasından, idarenin yaklaşımından vb. memnun olduklarını belirtmişlerdir. Ancak okul formatı gereği veli ve öğrencilerimizle yeterli sanatsal ve kültürel faaliyetler yapılamadığı görülmüştür.

2.7. Okul / Kurum İçi Analiz

2.7.1. Okul / Kurum Teşkilat Şeması

Bu bölümde kurumumuzu oluşturan paydaşlara yönelik teşkilat şeması verilmiştir.

Şekil 4:Okul / kurum Teşkilat Şeması



2.7.2. Kurum içi analiz

Bu bölümde okulumuza / kurumumuza yönelik öğrenci sayıları, akademik başarı verileri, devamsızlık ve gerçekleştirilen faaliyetlere yönelik analiz bilgileri yer almaktadır.

Tablo 10:Sınıflara ve cinsiyete göre öğrenci sayıları

SINIFI	KIZ	ERKEK	Toplam
9	24	130	154
10	78	222	300
11	26	287	313
12	19	51	70
TOPLAM	147	690	837

Tablo 11:Yabancı uyruklu öğrenci sayısı

SINIFI	KIZ	ERKEK	Toplam
9	0	1	1
10	0	0	0
11	0	0	0
12	0	0	0
TOPLAM	0	1	1

Tablo 12:Kaynaştırma öğrencileri sayısı

SINIFI	KIZ	ERKEK	Toplam
9	0	0	0
10	0	0	0
11	0	0	0
12	0	0	0
TOPLAM	0	0	0

Tablo 13: Bursluluk Sınavını Kazanan Öğrenci Sayısı

2021	2022	2023	TOPLAM
0	1	0	1

Tablo 14: Yükseköğrenime yerleşen öğrenci sayısı

	2021	2022	2023	TOPLAM
Ön lisans	3	4	7	14
Lisans	1	3	2	6

Tablo 155: Öğrenci devamsızlık verileri

	10 -20 gün arası		20 Gün ve üzeri	
	Özürlü	Özürsüz	Özürlü	Özürsüz
9.SINIF	25	14	9	17
10.SINIF	22	14	9	32
11.SINIF	35	15	18	20
12.SINIF	17	32	24	17

2.7.2. İnsan Kaynakları

Okullarda insan kaynaklarını, organizasyonel amaçlar doğrultusunda en verimli şekilde kullanmak; insan kaynağının iç ve dış gelişmelere uygun olarak etkin bir şekilde planlanmasını, geliştirilmesini ve değerlendirilmesini sağlamak kurumun verimliliği açısından büyük önem taşımaktadır.

Tablo 16: Çalışanların Eğitim Düzeyi ve Cinsiyetine Göre Dağılımı

	YÜKSEK LİSANS			LİSANS		
	E	K	T	E	K	T
Okul Müdürü				1		1
Müdür Yardımcıları		1	1	6		6
Branş Öğretmenleri	2		2	22	8	30
Rehber Öğretmen	1		1		2	2
Memur						
İdari Personeller						
Yardımcı Personeller						
Güvenlik Görevlisi						
TOPLAM	3	1	4	29	10	39

Tablo 17: İdari Personelin Hizmet Süresine İlişkin Bilgiler

Hizmet Süreleri	2024 Yılı İtibarıyla	
	Kişi Sayısı	%
1 Yıl	5	62,5
4 Yıl	2	25
6Yıl	1	12,5

Tablo 18: Öğretmenlerin Hizmet Süreleri

Hizmet Süreleri	Branşı	Kadın	Erkek	Hizmet Yılı	Toplam
1-3 Yıl	Tüm branşlar	6	10	.	16
4-6 Yıl	Tüm branşlar	1	10		11
7-10 Yıl	Tüm branşlar	1	0		1
11-15 Yıl	Tüm branşlar	2	2		4
16-20 Yıl	Tüm branşlar	0	6		6

Tablo 19: Yönetici ve öğretmenlerin katıldıkları hizmet içi eğitim faaliyeti sayısı

Adı ve Soyadı	Branşı	Katıldığı Hizmet İçi Eğitim Sayısı			
		2021	2022	2023	Toplam
Nurtekin KALIN	Elektrik	2			2
Erdal YARDIM	Elektrik	1	1		2
Suat KARAYILAN	Elektrik	1			1
Yaşar SAYIN	Din Kültürü	2		1	3
Ahmet ÖLMEZ	Metal	1	1	3	5
İbrahim YILDIZ	Elektrik	1		4	3
Ercan UZUNAY	Elektrik	1		1	2
Murat BEDİR	Makina	1	1		2
Mehmet ŞAHİN	Otomotiv	1			1
Azmi KULAN	Otomotiv			1	1
Mehmet SEZER				2	2

Tablo 20: Okul / kurum norm ve ihtiyaç durumu

Branş	Norm	Mevcut	İhtiyaç	Toplam
TÜM BRANŞLAR	52	39	13	

Tablo 21: Okul/Kurumda Oluşan Öğretmen Sirkülasyon Durumu

	Okul/Kurumdan Ayrılan Öğretmen Sayısı			Okul/Kurumda Göreve Başlayan Öğretmen Sayısı		
	2021	2022	2023	2021	2022	2023
TOPLAM	2	1	3	2	3	8

Tablo 22: Okul/Kurumda Oluşan Yönetici Sirkülasyon Durumu

	Okul/Kurumdan Ayrılan Yönetici Sayısı			Okul/Kurumda Göreve Başlayan Yönetici Sayısı		
	2021	2022	2023	2021	2022	2023
TOPLAM	00	0	2	0	0	5

Tablo 23: Kurumdaki Mevcut Hizmetli/ Memur/ Yardımcı Personel Sayısı

Görevi		Erkek	Kadın	Eğitim Durumu	Hizmet Yılı	Toplam
1	Memur	0	0			0
2	Hizmetli	1	0	Ortaokul	3	1

Tablo 24: Okul/kurum Rehberlik Hizmetleri

Mevcut Kapasite				Mevcut Kapasite Kullanımı ve Performans					
Psikolojik Danışman Norm Sayısı	Görev Yapan Psikolojik Danışman Sayısı	İhtiyaç Duyulan Psikolojik Danışman Sayısı	Görüşme Odası Sayısı	Danışmanlık Hizmeti Alan			Rehberlik Hizmetleri İle İlgili Düzenlenen Eğitim/Paylaşım Toplantısı vb. Faaliyet Sayısı		
				Öğrenci Sayısı	Öğretmen Sayısı	Veli Sayısı	Öğretmenlere Yönelik	Öğrencilere Yönelik	Velilere Yönelik
2	3	2	1	168	32	65	8	8	3

2.7.3. Teknolojik Düzey

Okul hizmetlerinin, yararlanıcılara daha hızlı ve etkili şekilde sunulması için güncel teknolojik araçlar etkin bir biçimde kullanılmaktadır. Bu kapsamda modüler bir yapıda kurgulanmış olan Millî Eğitim Bakanlığı Bilgi İşlem Sistemi (MEBBİS) ile kurumsal ve bireysel iş ve işlemlerin büyük bölümü yürütülmektedir. Aynı zamanda sistemde personel ve öğrencilerin bilgileri bulunmaktadır. e-Okul, Veli Bilgilendirme Sistemi gibi modüllere ulaşılarak çalışmalar yürütülmektedir. Müdürlüğümüz resmi yazışmaları elektronik ortamda Doküman Yönetim Sistemi (DYS) üzerinden yapılmaktadır.

Tablo 175: Teknolojik Araç-Gereç Durumu

Araç-Gereçler	Mevcut	İhtiyaç
Etkileşimli Tahta	8	8
Masaüstü bilgisayar	5	5
Dizüstü bilgisayar	20	30
Fotokopi Makinesi	2	2
Yazıcı	6	6
Tarayıcı	2	2
Televizyon	2	2
Projeksiyon cihazı	1	1

Tablo 186: Fiziki Mekân Durumu

Fiziki Mekân	Var	Yok	Adedi	İhtiyaç	Açıklama
Derslik Sayısı	Var		7		
Öğretmen Çalışma Odası	Var		1		
Ekipman Odası	Var		1		
Kütüphane	Var		1		
Rehberlik Servisi	Var		1		
Resim Odası		Yok			
Müzik Odası		Yok			
Çok Amaçlı Salon	Var		1		
Spor Salonu		Yok			
Kantin		Yok			
BT Laboratuvarı		Yok			
Kodlama Atölyesi		Yok			
Müzik Sınıfı		Yok			
Futbol Sahası	Var		1		
Revir		Yok			

2.7.4. Mali Kaynaklar

Kurumun mali kaynakları, bütçe büyüklüğü, döner sermaye, okul-aile birliği gelirleri, kantin vb. gelirler ve harcama kalemleri ortaya konulur. Bütçe işlemlerinin kim tarafından yürütüldüğü belirtilir. Enflasyon oranı da dikkate alınarak plan dönemi boyunca gerçekleşecek kaynak artışı tahmini olarak belirlenir.

Tablo 27: Gelir-Gider Tablosu (2023 yılı)

HARCAMA KALEMLERİ	GİDER	GELİR
Temizlik	70.528	70.528
Küçük Onarım	0	0
Bilgisayar Harcamaları, Büro Makinaları Harcamaları	60.000	60.000
Telefon,doğalgaz vb.	1.200	1.200
Kırtasiye	25.400	25.400
Diğer	18.998	18.998
TOPLAM	176.126	176.126

Tablo 28: Kaynak Tablosu

Kaynaklar	2024	2025	2026	2027	2028
Genel Bütçe	452.548	588.314	705.974	811.871	933.651
Okul Aile Birliđi	30.000	35.000	37.000	38.000	39.000
Kira Gelirleri	0	0	0	0	0
Döner Sermaye	0	0	0	0	0
Dış Kaynak/Projeler	0	0	0	0	0
Diđer	0	0	0	0	0
TOPLAM	482.548	623.312	742.974	849.871	972.615

2.7.5. İstatistiki Veriler

Tablo 29: Yıllara göre öğrenci sayısı

	2020- 2021		2021- 2022		2022-2023	
	K	E	K	E	K	E
ÖĞRENCİ SAYISI	106	370	102	540	119	718
TOPLAM	476		642		837	

Tablo 30: Yıllara göre sınıf tekrar yapan öğrenci sayısı

Sınıf Düzeyleri	2020- 2021	2021- 2022	2022-2023
9. sınıf	24	5	32
10. sınıf	10	5	18
11. sınıf	12	4	12
12. sınıf	8	3	9
TOPLAM	54	17	71

Tablo 191: Kurumda Gerçekleştirilen Faaliyet Sayıları

Faaliyetler	2020- 2021	2021- 2022	2022-2023
Belirli Gün ve Haftalara Yönelik Kutlamalar	10	12	14
Okul tanıtım gezileri	0	2	0
Üniversite Gezileri	0	0	0
Piknik	2	5	4
Müze gezisi	0	0	0
Kermes	0	0	0
Sınıflar arası spor turnuvaları	0	1	1
Münazara	0	0	0
Okuma yarışması	0	0	0
Sergi	0	0	0
Yazar Buluşmaları	0	0	0
Şiir Okuma	0	0	0
Bilim Söyleşileri	0	0	0
....vb etkinlikler	0	0	0
TOPLAM	12	20	19

Tablo 32 Yemekhaneden faydalanan öğrenci sayısı

	Yemekhane	Yemekhaneden Faydalanan	Yemekhane
2021	300	300	% 100
2022	0	0	0
2023	300	300	% 100

2.8. Çevre Analizi (PESTLE)

Tablo 33: PESTLE Tablosu

Politik-Yasal Etkenler	Ekonomik Etkenler
<ul style="list-style-type: none">➤ Kalkınma Planı ve Orta Vadeli Program,➤ Bakanlık, il ve ilçe stratejik planlarının incelenmesi,➤ Yasal yükümlülüklerin belirlenmesi,➤ Oluşturulması gereken kurul ve komisyonlar,➤ Okul/kurum çevresindeki politik durum.➤ Hükümetin göç politikası➤ Okul-Aile birliği➤ Tasarruf tedbirleri➤ Okul mezunlarının iş olanaklarının geniş olması➤ Zorunlu eğitim➤ Deprem Yönetmeliği	<ul style="list-style-type: none">● Okul/kurumun bulunduğu çevrenin genel gelir durumu,● İş kapasitesi,● Okul/kurumun gelirini arttırıcı unsurlar,● Okul/kurumun giderlerini arttırıcı unsurlar,● Tasarruf sağlama imkânları,● İşsizlik durumu,● Mal-ürün ve hizmet satın alma imkânları,● Kullanılabilir bütçe<ul style="list-style-type: none">➤ Velilerin ekonomik düzeyinin düşük olması➤ Okul gelirin ve giderinden dengeli olması➤ Bakanlık tarafından doğrudan okul hesabına ödenek aktarılması➤ Ülkedeki ekonomik dalgalanmanın gelir/gider durumunu olumsuz etkilemesi
Sosyo-kültürel etkenler	Teknolojik etkenler
<ul style="list-style-type: none">● Kariyer beklentileri,● Ailelerin ve öğrencilerin bilinçlenmeleri,● Aile yapısındaki değişimler (geniş aileden çekirdek aileye geçiş, erken yaşta evlenme vs.),● Nüfusun yaş gruplarına göre dağılımı,● Hayat beklentilerindeki değişimler (Hızlı para kazanma hırısı, lüks yaşama düşkünlük, kırsal alanda kentsel yaşam),● Beslenme alışkanlıkları,● Değerler, mesleki etik kuralları vb.➤ Ailelerin eğitim düzeyinin çoğunlukla düşük olması➤ Velilerin özel eğitim öğrencilerine yönelik farkındalık düzeylerinin düşük olması➤ Toplumda dezavantajlı bireylere yönelik farkındalığın yükselmesi➤ Okulda yabancı uyruklu öğrencilerin fazla olmaması.	<ul style="list-style-type: none">● Okul/kurumun teknoloji kullanım durumu● e- Devlet uygulamaları,● Dijital Platformlar üzerinden uzaktan eğitim imkânları,● Okul/kurumun sahip olmadığı teknolojik araçlar● Personelin ve öğrencilerin teknoloji kullanım kapasiteleri,● Personelin ve öğrencilerin sahip olduğu teknolojik araçlar,● Teknoloji alanındaki gelişmeler● Teknolojinin eğitimde kullanımı<ul style="list-style-type: none">➤ Tüm sınıflarımızda etkileşimli tahta olması➤ Güvenlik kameralarının tam olması olması➤ Sınıflarda klima olması➤ Öğretmenlerin dijital yeterliliklerinin iyi düzeyde olması➤ Okulumuzda fiber internet alt yapısının olması➤ Öğrencilerde artan dijital bağımlılık➤ Öğrencilerin dijital yeterliliklerinin iyi olması

Çevresel Etkenler

- Hava ve su kirlenmesi,
- Toprak yapısı,
- Bitki örtüsü,
- Doğal kaynakların korunması için yapılan çalışmalar,
- Çevrede yoğunluk gösteren hastalıklar,
- Doğal afetler (deprem kuşağında bulunma, Covid 19, kene vakaları vb.)
 - İlimizin deprem bölgesinde olması
 - Okulumuzun çevresinin yeşillik alanının geniş olması
 - Okulun ana yol üzerinde olması
 - İlimizde kış mevsiminin yumuşak geçmesi
 - İlimizde yaz mevsiminin erken başlaması
 - Toplu taşıma araçları ile okula ulaşım sağlanabilmesi

2.9. GZFT Analizi

Tablo 34: GZFT Listesi

İç Çevre		Dış Çevre	
Güçlü Yönler	Zayıf Yönler	Fırsatlar	Tehditler
<ul style="list-style-type: none">• Öğretmenlerin alanlarında söz sahibi olması• Yeniliğe ve gelişmeye açık, deneyimli öğretmen kadrosu• Okulda demokratik anlayışın olması• Öğretmenlerin öğrenci ve iş yerleri ile ilişkilerinin güçlü olması• İdarenin iş birliğine önem vermesi• Okul idaresinin öğrencilerle bire bir ilgilenmesi• Rehberlik servisinin etkin çalışması	<ul style="list-style-type: none">• Öğrencilerin iş yerlerindeki problemleri okula taşımaları• Az sayıda öğrencide görülen disiplin sorunu• Bazı öğrencilerin dijital bağımlılığı	<ul style="list-style-type: none">❖ Genellikle ekonomik yönden orta düzey ailelerin çocuklarının okulumuzda eğitim görüyor olması❖ Teknolojiyi etkin kullanabilen öğrenci varlığı❖ Teknik elemana olan talebin giderek artması❖ Ulaşım ağının gelişmesi❖ Geniş bir paydaş kitlesinin varlığı❖ Gelişen teknolojilerin eğitimde kullanılabilirliğinin artmasıİş yerine yapılan devlet destekleri	<ul style="list-style-type: none">❖ Fiziki yapı sebebiyle atölye, futbol sahası, kütüphane çalışmalarının, sosyal faaliyetlerin etkin bir şekilde yerine getirilememesi❖ İş yerlerinden gelen öğrencilerin yorgun olması sebebiyle ders etkinliklerine katılamaması❖ Öğretmen kadromuzun değişecek olması

2.10. Tespit ve İhtiyaçların Belirlenmesi

Tablo 35: Tespit ve İhtiyaçlar Tablosu

Durum Analizi Aşamaları	Tespitler	İhtiyaçlar
Uygulanmakta Olan Stratejik Planın Değerlendirilmesi	Öngörüler büyük ölçekte tutturulmuş olmakla birlikte okulumuzun formatı gereği sosyal ve kültürel çalışmalar yeterli düzeye ulaştırılamamıştır.	Sosyal ve kültürel faaliyetlerin yeterli düzeye ulaştırılması için paydaşlarla birlikte gerekli çalışmalar yapılacaktır.
Paydaş Analizi	Paydaşların katılımı yeterli düzeyde değildir.	Tüm paydaşlarla katılım düzeyinin yüksek olması için çabalara devam edilecektir.
Okul İçi Analiz	Öğrencilerin öğrenme düzeyi yeterli seviyede değildir. Okulumuzun formatı gereği meslek öğrenimi daha önceliklidir.	İş birlikçi öğretim tekniklerine ağırlık verilmesi.

3.GELECEĐE BAKIŐ

3.1.Misyonumuz

Kurum olarak; yurttaŐlık bilgisine sahip, teknolojik bilgi ve beceriye nem veren, iŐ disiplini ve meslek ahlakını n planda tutan, bulunduĐu evreye nderlik edebilecek sanayi kuruluŐları tarafından tercih edilen, yeni teknolojilerin tanıyan, eĐitimini alan ve aldıĐı eĐitim belgelendirilen kalifiye meslek elamanları yetiŐtirmek.

3.2.Vizyonumuz

Merkezimizde eĐitim gren Đrencilerin, Kozan'da ve tm Trkiye'de "Mesleki-Teknik" alanlarda bilgi ve becerileriyle tercih edilen ve aranan elamanlar olmasını ve bu noktadan ıkıŐ yaparak kurduĐumuz ekipler, alıŐanlar, paydaŐlar ve diĐerlerini bir araya getirmek suretiyle toplum geliŐimine katkı saĐlamak

3.3.Temel DeĐerlerimiz

- ✓ lkemizin geleceĐinden sorumluyuz.
- ✓ Takım alıŐması konusunda iyi bir geleneĐimiz var.
- ✓ Mesleki ve Teknik EĐitime yapılan yatırımı kutsal sayar, her trl desteĐi verimiz.
- ✓ Toplam Kalite Ynetimi felsefesini benimseriz.
- ✓ Okulumuzun bireysel ıkarları ile toplumsal ıkarları arasında uyumun olduĐuna inanırız.
- ✓ Kurumda alıŐan herkesin katılımı ile srecin devamlı olarak iyileŐtirileceĐine ve geliŐtirileceĐine inanırız.
- ✓ SaĐlıklı bir alıŐma ortamı ierisinde, alıŐanları tanıyarak fikirlerine deĐer verir ve iŐimizi nemseriz.
- ✓ alıŐanların kararlılık ve etkinliklerinin, gven inŐası zerine en st dzeye ıkarılacaĐına inanırız.
- ✓ evremize karŐı sorumlu ve duyarlı bir deĐer sergileriz.

4. AMAÇ, HEDEF VE PERFORMANS GÖSTERGESİ İLE STRATEJİLERİN BELİRLENMESİ

Tablo 36: Amaç ve Hedefler Tablosu

TEMA	EĞİTİM VE ÖĞRETİME ERİŞİM							
Amaç 1	Öğrencilerin eğitim ve öğretime etkin katılımlarıyla süreci tamamlamalarını sağlamak							
Hedef 1.1	Meslek okullarının toplumdaki olumsuz imajını olumluya çevirerek , öğrenci sayımızda nitelikli artış gerçekleştirmek.							
Performans Göstergeleri	Hedefe Etkisi (%)	Plan Dönemi Başlangıç Değeri	2024	2025	2026	2027	2028	İzleme/ raporlama sıklığı
Okul tanıtımı yapılan 8.sınıf öğrenci sayısı	560	% 55	600	650	700	750	800	Yılda bir
Sorumlu Birim	Okul idaresi, rehber öğretmen, öğrenci ve öğretmenler							
İş Birliği Yapılacak Birim(ler)	Rehberlik Servisi							
Stratejiler	S-1.1.1. okul tanıtım ekibi kurulacaktır. S-1.1.2.. Okulumuzu ziyaret eden 8. Sınıf öğrencilerine tanıtım yapmak üzere kurulan ekiplere ön eğitim verilecektir.							
Riskler	<ul style="list-style-type: none">Bazı ön yargılı kişilerin olumsuz propagandası							
Maliyet Tahmini	0							
Tespitler								
İhtiyaçlar	Okul tanıtıcı faaliyetlerine daha fazla yer vermek							

TEMA	Eđitim ve Öğretime Devamlılık							
Okul/Kurum Türü:	ORTAÖĞRETİM							
AMAÇ-1	A1. Öğrencilerin eğitim ve öğretime etkin katılımlarıyla süreci tamamlamalarını sağlamak							
HEDEF-1.2.	H.1.2. Öğrencilerin okula erişim, devam ve okulu tamamlama oranları artırılacaktır.							
Performans Göstergeleri	Hedefe Etkisi (%)	Plan Dönemi Başlangıç Deđeri	2024	2025	2026	2027	2028	İzleme/ raporlama sıklığı
PG 1.2.1. Bir eğitim ve öğretim yılında devamsızlık süresi 20 günden fazla olan öğrenci oranı (%)	17	17	17	15	12	11	10	Yılda bir
Sorumlu Birim	Okul idaresi, rehber öğretmen, öğrenci ve öğretmenler							
İş Birliđi Yapılacak Birim(ler)	Rehberlik Servisi							
Stratejiler	Öğrencilerin devamsızlık nedenleri belirlenecek, öğrenci ve veli iş birliđiyle bu nedenleri ortadan kaldırmaya yönelik çalışmalar yürütülecektir.							
Riskler	Öğrencilerin düşük akademik seviyesi Nişpeten düşük gelecek beklentisi							
Maliyet Tahmini	0							
Tespitler	Mesleki rehberlik yolu ile gelecek planlaması ,öğrenci – veli ilişkilerinin artırılması							
İhtiyaçlar	Veli ve öğrenci bilgilendirme							

TEMA	Eđitim ve Öğretimde Sosyallik							
Amaç 2	Öğrencilerin sosyal medyayı doğru kullanmalarını sağlamak.							
Hedef 2.1.	Sosyal medya üzerinden sağlıklı doğru bilgilere ulaşmak ve olumlu alışkanlıklar geliştirmek.							
Performans Göstergeleri	Hedefe Etkisi (%)	Plan Dönemi Başlangıç Deđeri	2024	2025	2026	2027	2028	İzleme/ raporlama sıklığı
PG.2.1. 1. Sosyal medya da faydalı siteleri kullanma	50	%15	%17	%19	%21	%25	%30	İ: 6 ayda bir R: Yılda 1
PG2.1.2. Sosyal medya da geliştirici oyunları oynama (satranç ,kelime oyunları ,matematik içerikli oyunlar vb)	50	%10	%12	%14	%18	%20	%25	İ: 6 ayda bir R: Yılda 1
Sorumlu Birim	Kurum idaresi, kurum rehber öğretmenleri, sınıf öğretmenleri							
İş Birliđi Yapılacak Birim(ler)	Okul idareleri, rehber öğretmenler , veliler							
Stratejiler	S-2.1.1 Eğitsel deđerlendirme ve tanılama sonrası öğretmenlere ve idarecilere yönelik bilgilendirme seminer/toplantı düzenlenecektir. S-2.1.2. Sosyal etkinliklerin önemi vurgulanacaktır.							

	S-2.1.3. Öğrencilerle zaman geçirilecektir. S-2.1.4. Teşvik edici ödüllendirmeler yapılacaktır.
Riskler	Öğrencilerin okulda geçirdikleri zamanın az olması Velilerin işbirliğine yanaşmama ihtimali
Maliyet Tahmini	0 TL
Tespitler	Öğrencilerin bazılarının sosyal yönünün zayıf olması ile sosyal medya da zararlı sitelere olan bağılılıkların yüksek olması Velilerin çocuklarla ilgilenmemesi
İhtiyaçlar	Velileri doğru bilgilendirme ve yönlendirme.

TEMA	Kurumsal Kapasite							
Amaç 3	Okulların kurumsal kapasite ve yeterlilikleri verimli ve sürdürülebilir bir şekilde geliştirilecektir.							
Hedef 3.1.	Okulun fiziki mekânları ihtiyaç ve hedefleri doğrultusunda iyileştirilmesi sağlanacaktır.							
Performans Göstergeleri	Hedefe Etkisi (%)	Plan Dönemi Başlangıç Değeri	2024	2025	2026	2027	2028	İzleme/ raporlama sıklığı
PG. 3.1.1. Rehberlik görüşme odası tahsisi ve döşenmesi	%10	0	1	1	1	1	1	1. yıl sonunda hizmete alma
PG. 3.1.2. Kadın WC (öğrenci –öğretmen) kapasitesinin artırılması	%15	3	5	5	5	5	5	2. yıl sonunda hizmete alma
PG. 3.1.3. Basketbol oynama alanı düzenleme	%10	0	1	1	1	1	1	1. yıl sonunda hizmete alma
Sorumlu Birim	Okul idaresi ,okul aile birliği							
İş Birliği Yapılacak Birim(ler)	Metal ve inşaat bölümü öğretmenleri							
Stratejiler	Okul ve çevre imkanlarını kullanmak Kaynaklar oluşturmak							
Riskler	Kadın WC için alan yetersizliği Sihhi tesisatın elden geçirilecek olması							

Maliyet Tahmini	120.000
Tespitler	Fiziki şartlar yetersiz
İhtiyaçlar	Maddi kaynaklar

5. İZLEME VE DEĞERLENDİRME

Okulumuz Stratejik Planı izleme ve değerlendirme çalışmalarında 5 yıllık Stratejik Planın izlenmesi ve 1 yıllık gelişim planının izlenmesi olarak ikili bir ayrıma gidilecektir. Stratejik planın izlenmesinde 6 aylık dönemlerde izleme yapılacak denetim birimleri, il millî eğitim müdürlüğü ve Bakanlık denetim ve kontrollerine hazır halde tutulacaktır. Yıllık planın uygulanmasında yürütme ekipleri ve eylem sorumlularıyla aylık ilerleme toplantıları yapılacaktır. Toplantıda bir önceki ayda yapılanlar ve bir sonraki ayda yapılacaklar görüşülüp karara bağlanacaktır. 2024-2028 yıllara göre faaliyet raporları (Haziran-Temmuz) hazırlanarak İl / İlçe Millî Eğitim Müdürlüğü Strateji Geliştirme Hizmetleri Şube Müdürlüğüne gönderilmek üzere hazır tutulacaktır.

İMZA SİRKÜSÜ